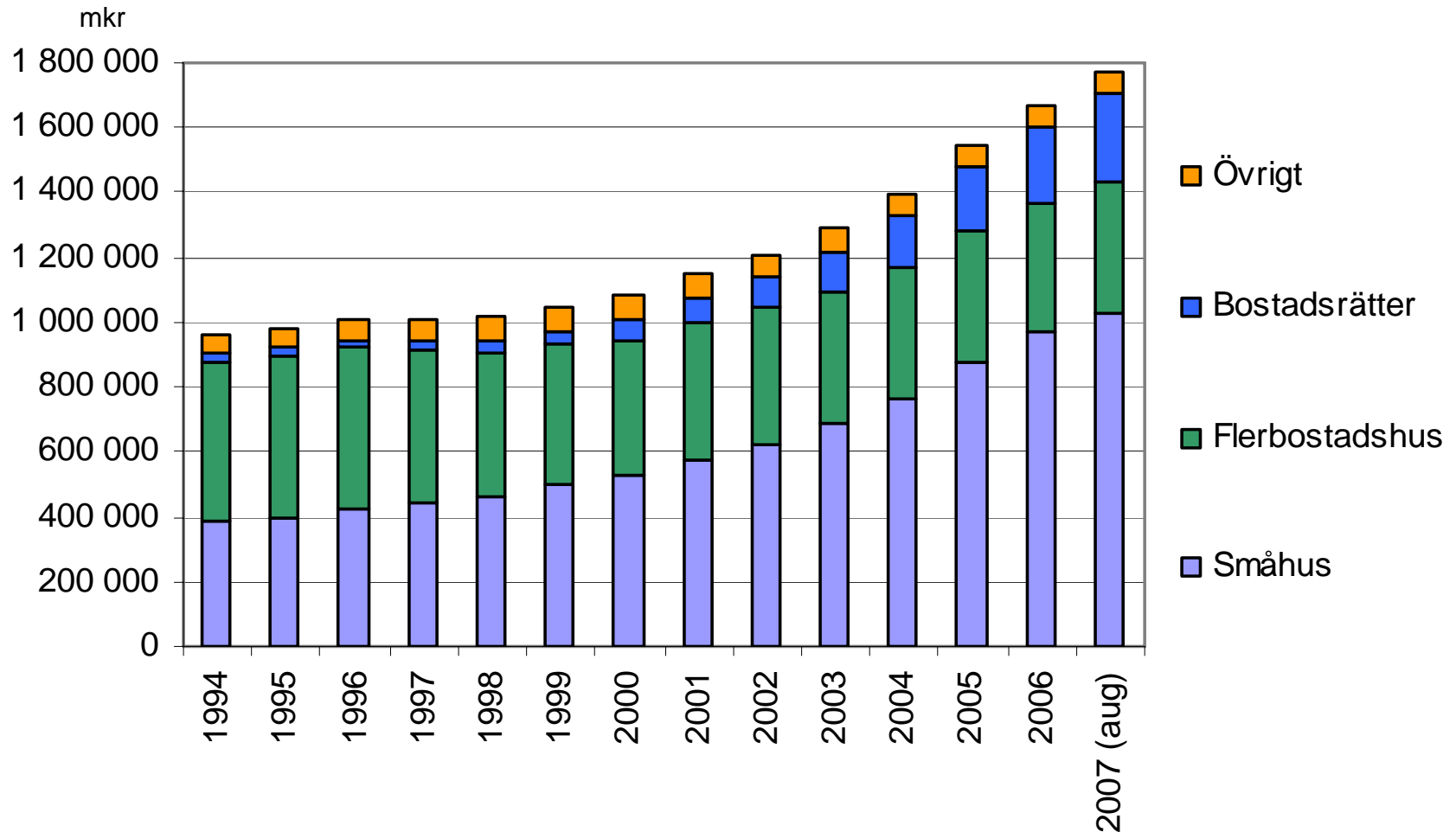




Bostadsutlåningen maj – augusti 2007

Johan Hansing
Svenska Bankföreningen
8 oktober 2007

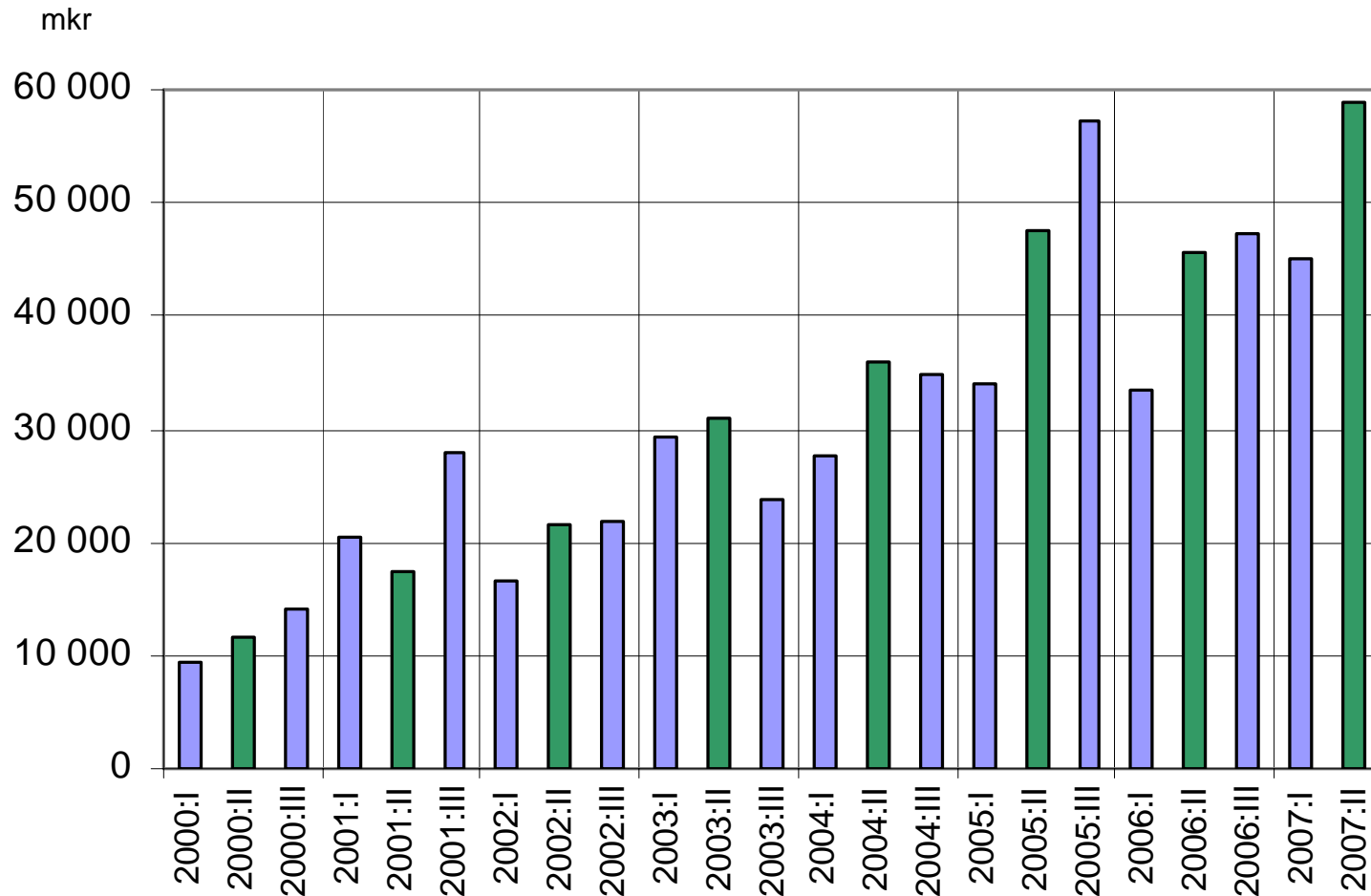
Bostadsinstitutens utlåning är 1 774 miljarder kronor (augusti 2007)



Lånestocken augusti 2007 i siffror

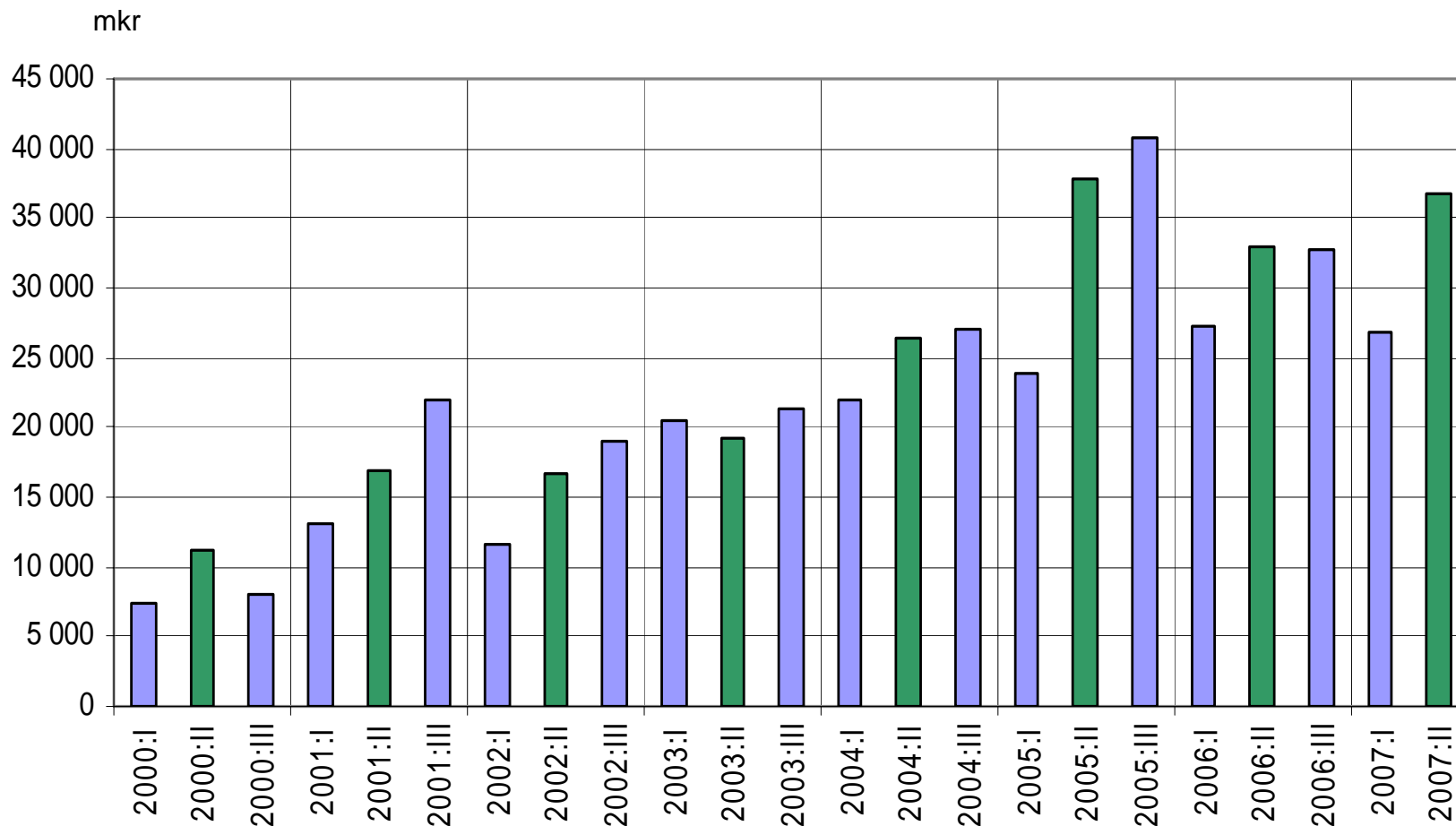
		Mdr	%
Privat/ hushåll	Småhus	1 031	58%
	Bostadsrätter	273	15%
Företag	Flerbostadshus	402	23%
	Övrigt	68	4%
	Totalt	1 774	100%

Bostadsinstitutens utlåning ökade med 58,9 mdr under maj-augusti 2007



Förändring av lånestocken under resp.
fyrämånadersperiod

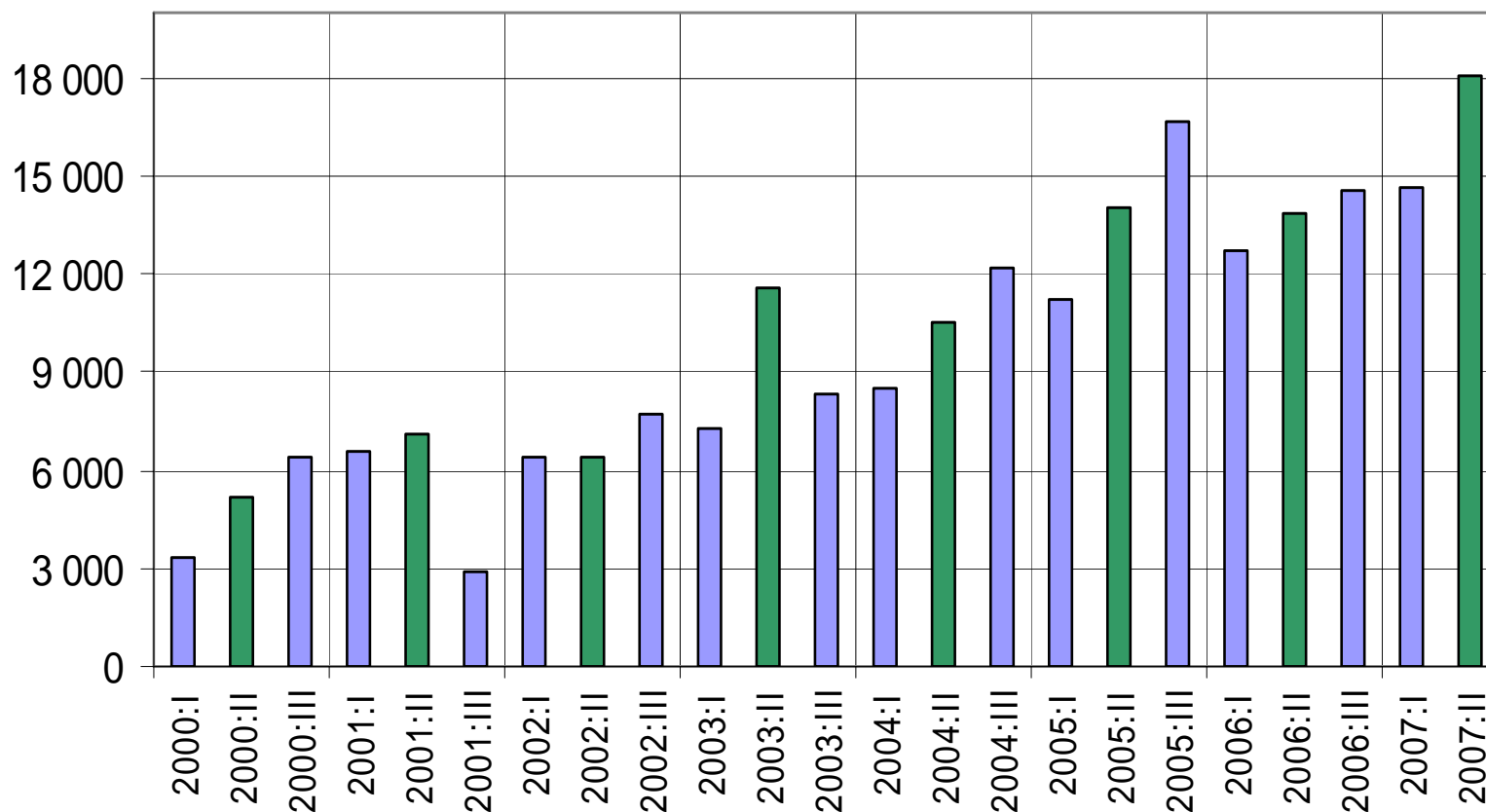
Småhusutlåningen ökade med 36,7 mdr under maj - augusti 2007



Förändring av lånestocken under resp.
fyr månadersperiod

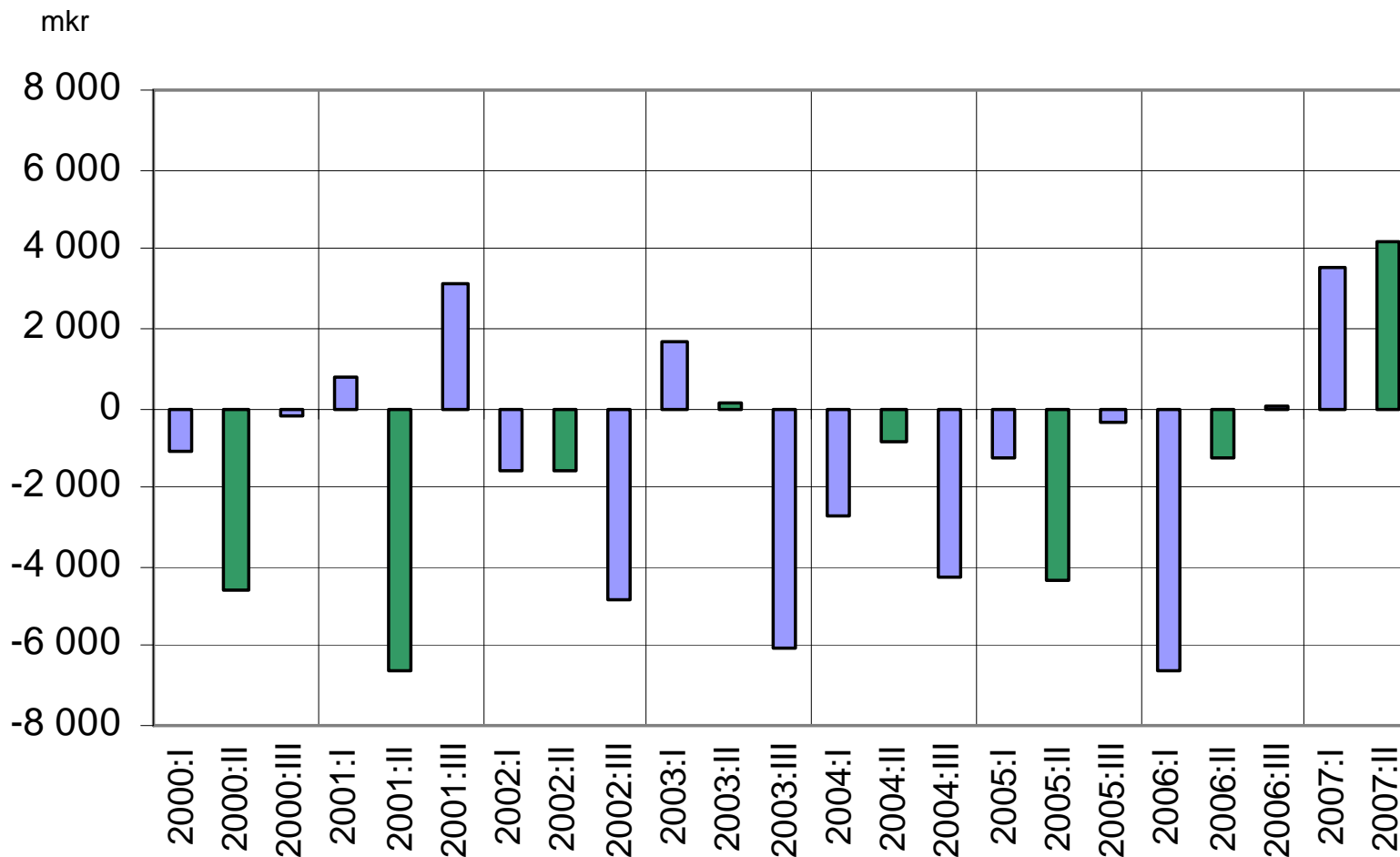
Utlåningen till bostadsrätter ökade med 18,1 mdr under maj - augusti 2007

mkr



Förändring av lånestocken under resp. fyramånadersperiod

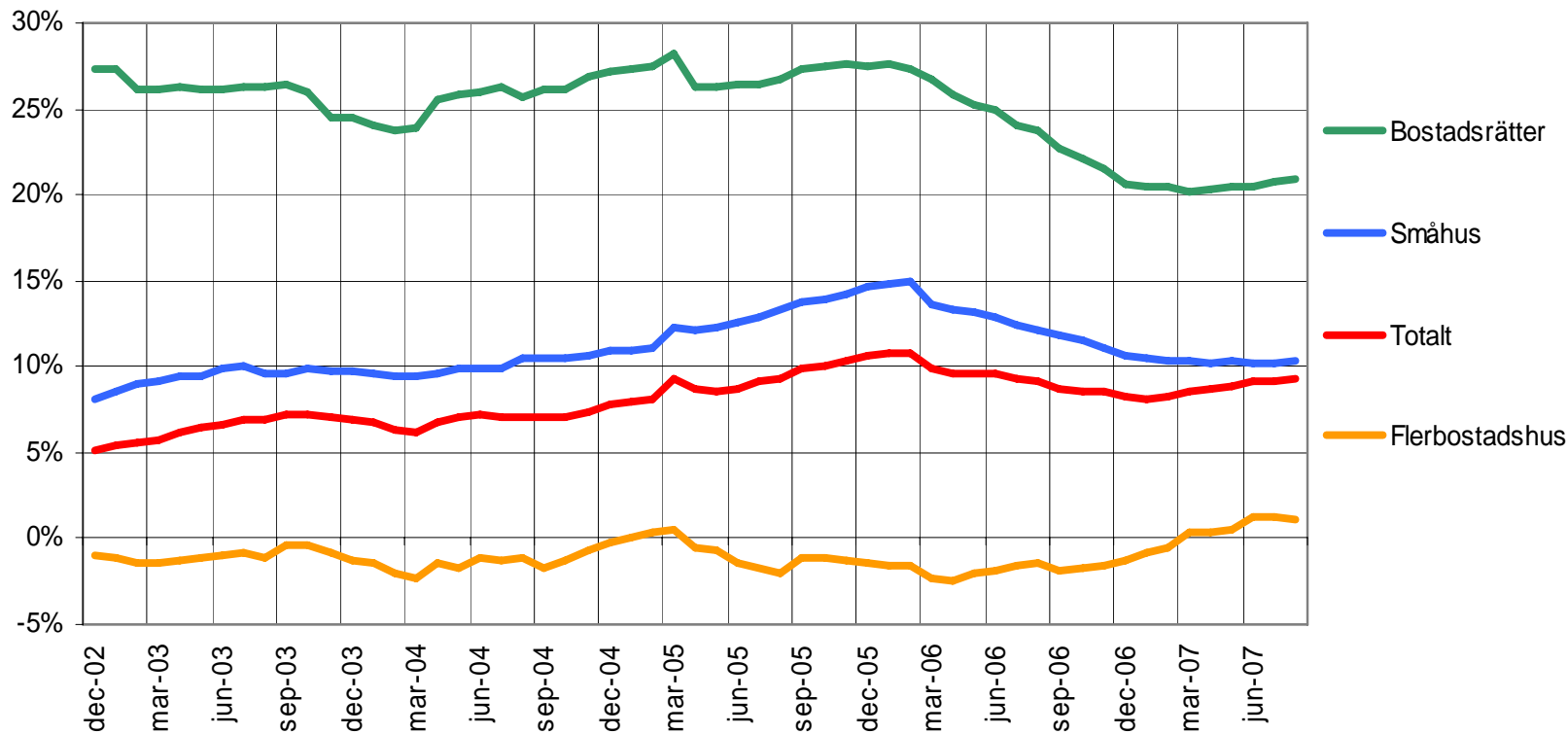
Övrig utlåning (flerbostadshus, kontor m.m.) ökade med 4,1 mdr under maj - augusti 2007



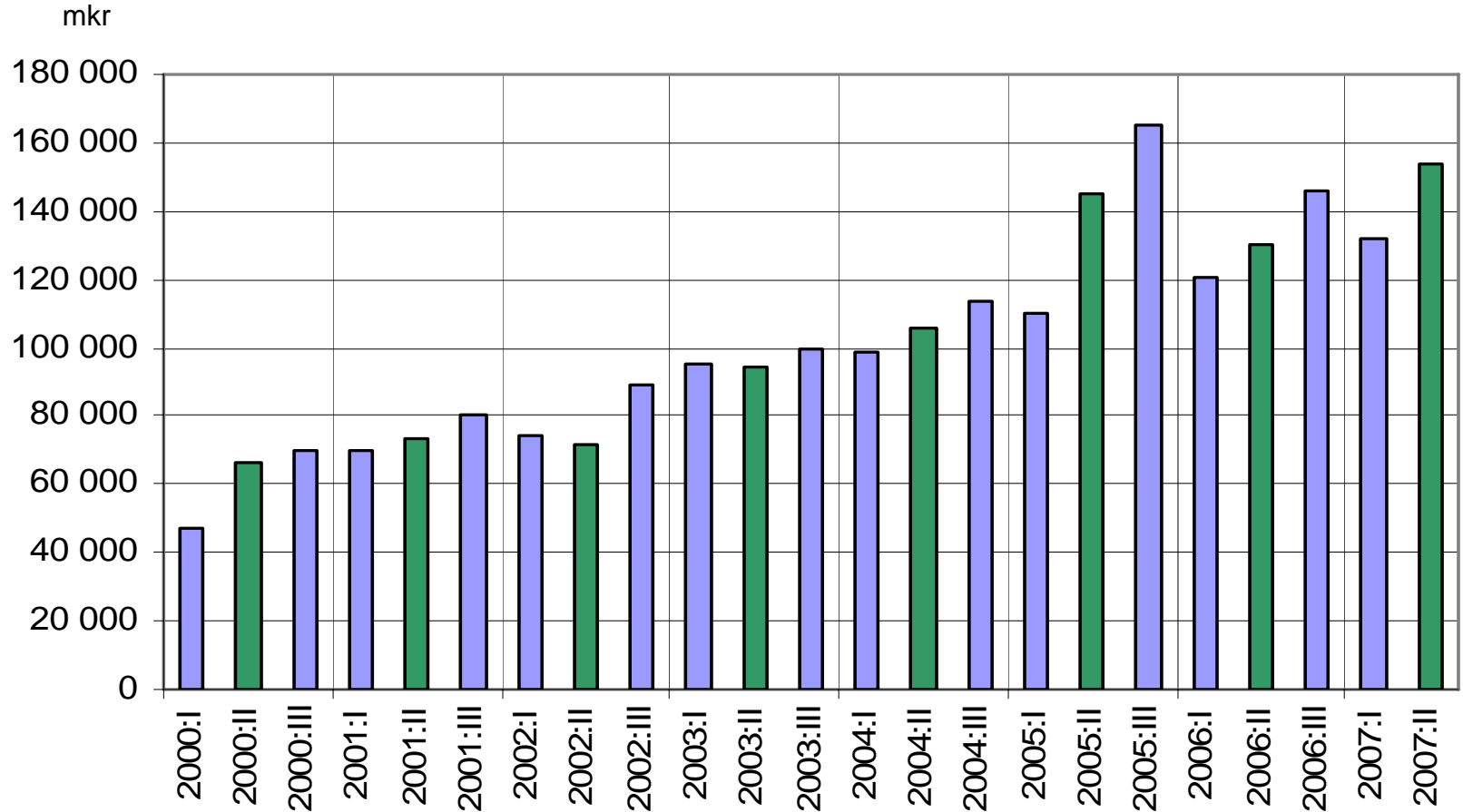
Förändring av lånestocken under resp.
fyrmånadersperiod

Bostadsrätter ökar med mer än 20 procent på årsbasis

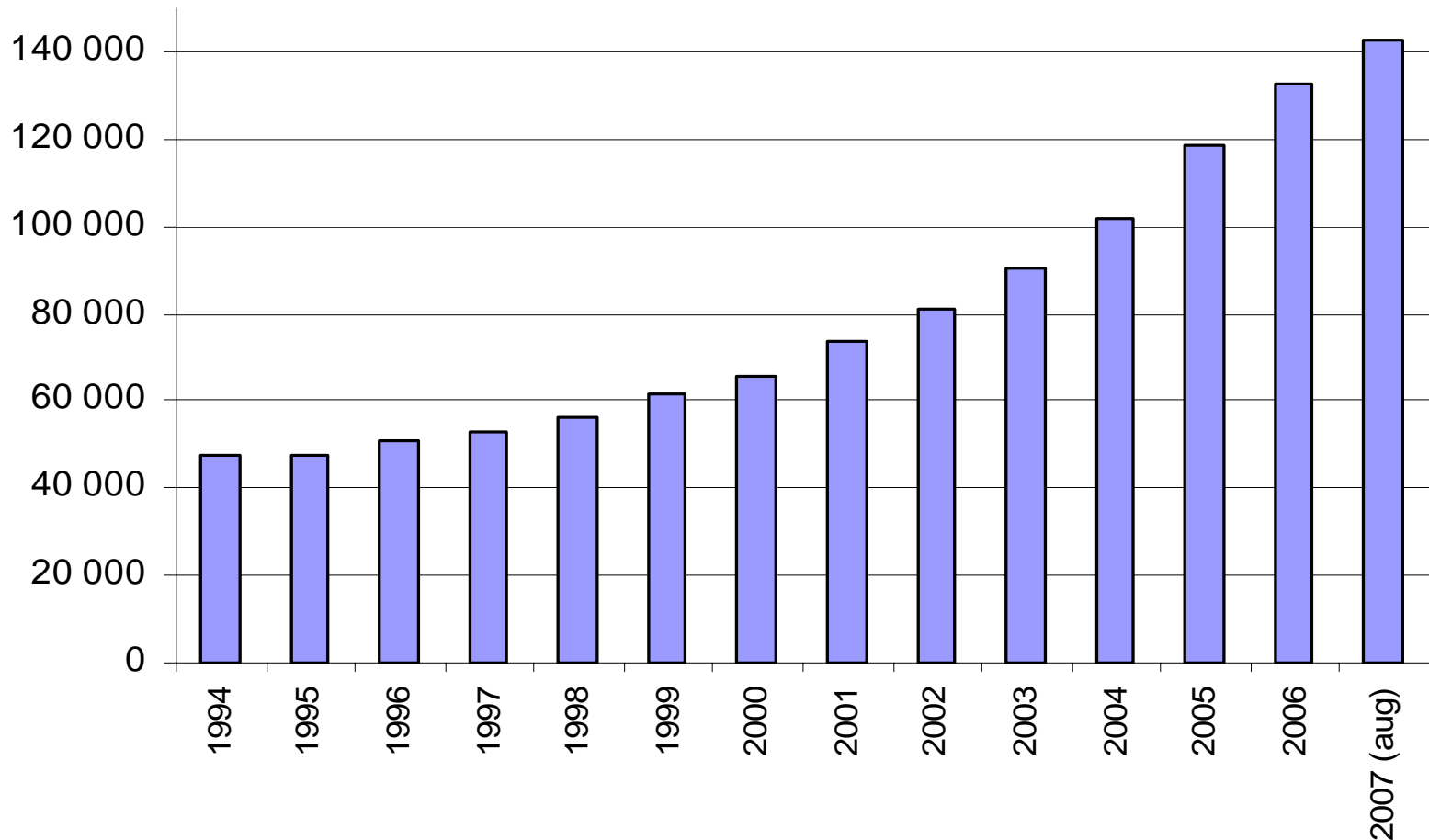
tolvmånaders förändring av bostadsinstitutens utlåning, procent



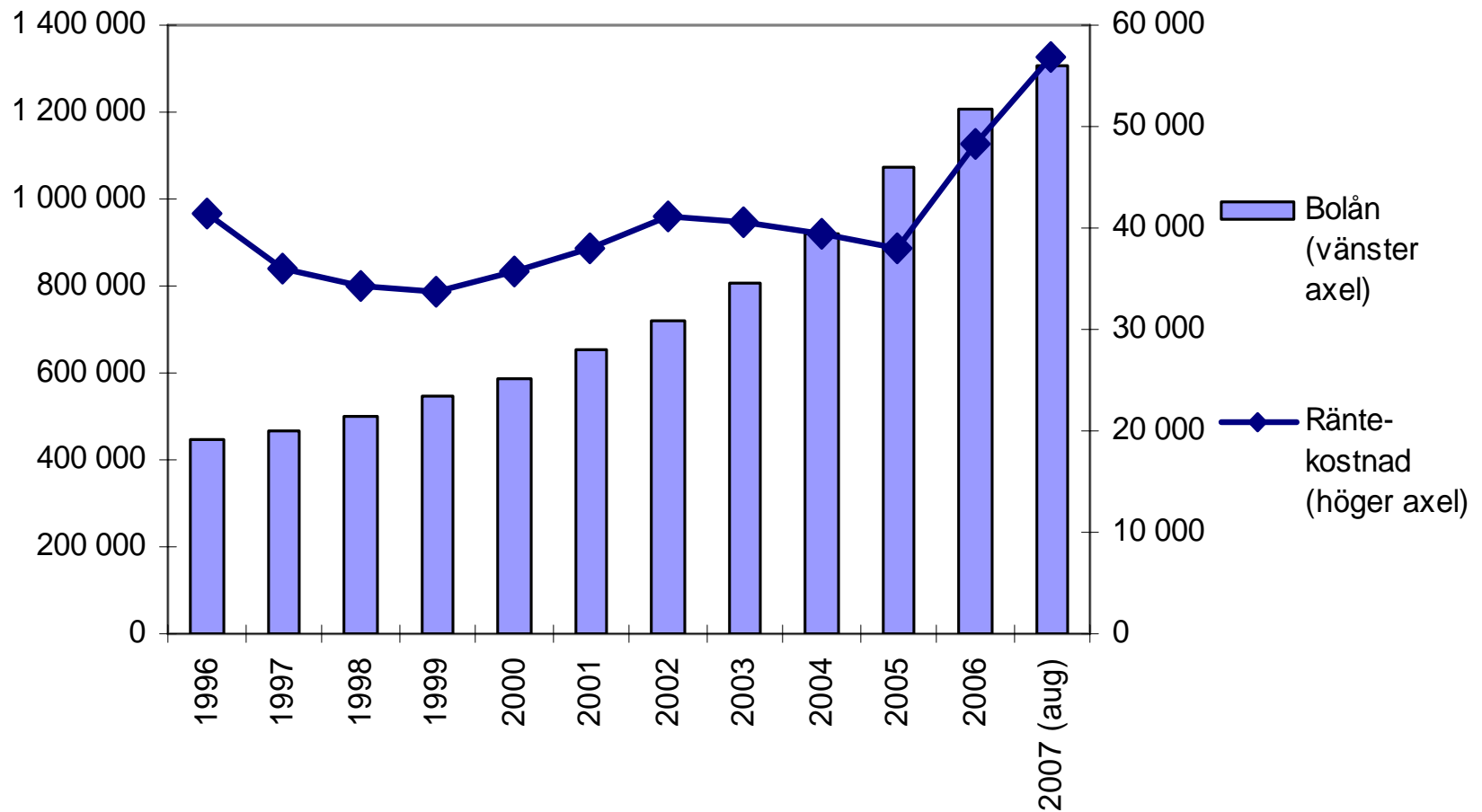
Nyutlåningen var 153,5 mdr under maj - augusti 2007



Hushållens bolån motsvarar 143 tusen kronor per svensk

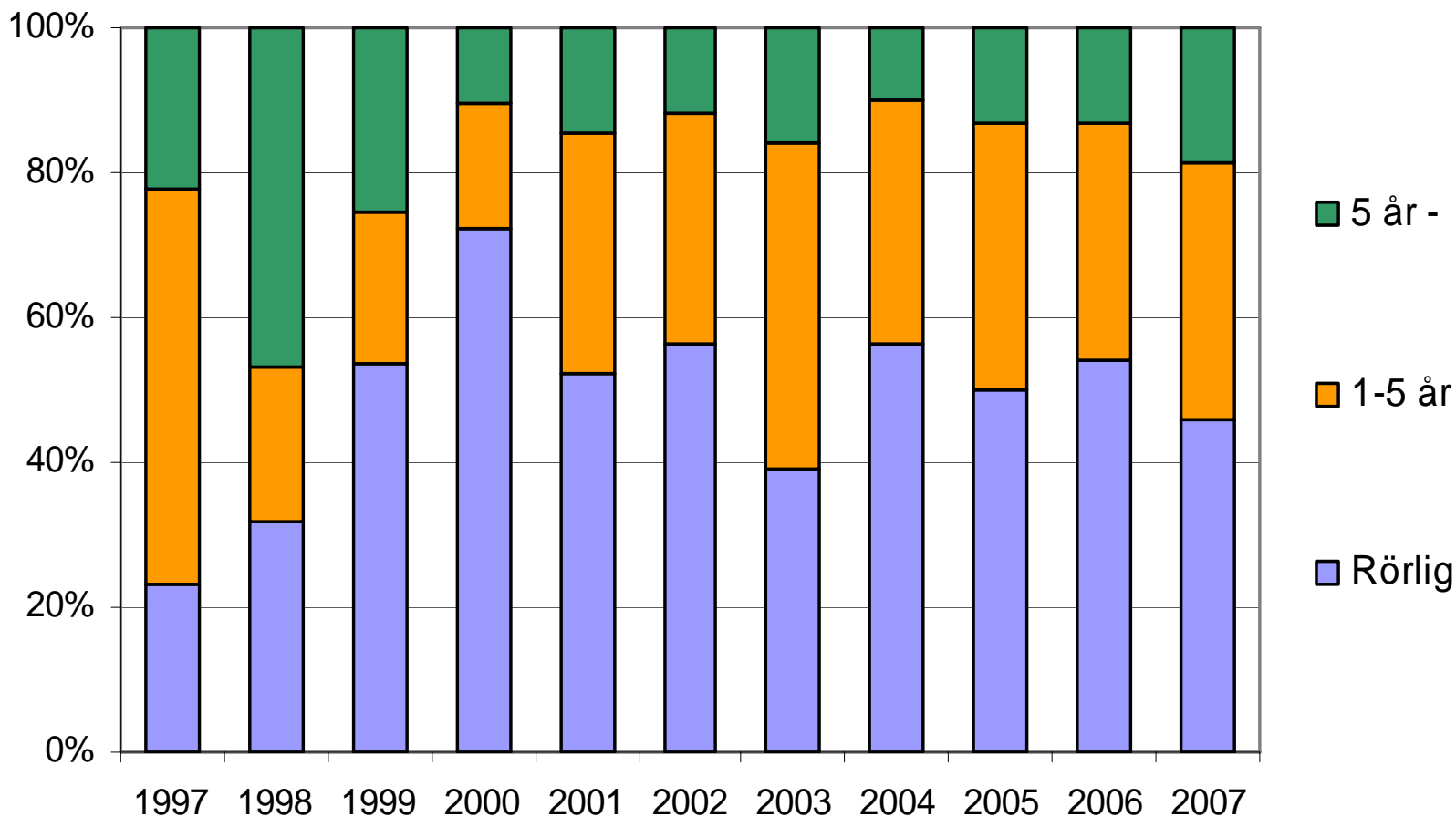


Hushållens bolån och totala räntekostnad miljoner kronor



Räntebindningstid nya lån, hushåll

1997-2007 (t.o.m. augusti)



Räntebindningstid nya lån, hushåll

1997-2007 (t.o.m. augusti)

	Rörlig	1-5 år	5 år -
1997	23,1%	54,8%	22,1%
1998	31,8%	21,5%	46,7%
1999	53,5%	21,1%	25,5%
2000	72,4%	17,3%	10,2%
2001	52,3%	33,2%	14,5%
2002	56,5%	31,7%	11,8%
2003	39,1%	44,9%	16,0%
2004	56,3%	33,9%	9,8%
2005	49,9%	36,9%	13,2%
2006	54,1%	32,9%	13,0%
2007	45,8%	35,4%	18,8%

Förändring av bolänestocken per fyramånadersperiod, samt nyutlåning, milj kr.

	Småhus	Bostadsrätter	Flerbostadshus	Övrigt	Totalt	Nyutlåning
2000:I	7 297	3 299	-4 191	3 058	9 463	47 405
2000:II	11 110	5 210	-4 445	-160	11 715	66 193
2000:III	8 037	6 404	-1 123	912	14 230	69 500
2001:I	13 016	6 560	5 615	-4 829	20 362	70 312
2001:II	16 928	7 062	-6 591	-12	17 387	73 130
2001:III	21 908	2 912	1 907	1 181	27 908	80 688
2002:I	11 650	6 420	1 957	-3 556	16 471	74 060
2002:II	16 663	6 391	-644	-969	21 441	71 777
2002:III	18 979	7 721	-5 275	481	21 906	89 504
2003:I	20 408	7 287	624	1 044	29 364	94 943
2003:II	19 258	11 537	206	-85	30 916	94 007
2003:III	21 355	8 368	-6 288	226	23 661	99 828
2004:I	21 883	8 515	37	-2 756	27 679	98 507
2004:II	26 347	10 570	1 479	-2 359	36 037	105 540
2004:III	27 072	12 181	-2 583	-1 715	34 955	113 176
2005:I	23 900	11 252	-834	-393	33 924	110 223
2005:II	37 920	14 018	-4 869	502	47 571	144 634
2005:III	40 831	16 665	-284	-59	57 154	165 436
2006:I	27 296	12 715	-4 933	-1 667	33 410	120 208
2006:II	32 970	13 869	-449	-824	45 566	130 254
2006:III	32 770	14 581	497	-491	47 357	146 164
2007:I	26 777	14 624	1 615	1 918	44 934	132 269
2007:II	36 664	18 092	2 542	1 644	58 942	153 526